



PROJEKTĒTĀJS:

SIA „BM-projekts”, Reģ.Nr. 40103196966
Būvkomersanta reģistrācijas Nr. 7008-RA2
Upesgrīvas 16, Rīga, LV-1002

PASŪTĪTĀJS:

Nīcas novada dome, Reģ. Nr. 90000031531
Bārtas iela 6, Nīca, Nīcas pagasts, Nīcas novads, LV-3473

**BŪVPROJEKTA
NOSAUKUMS UN
ADRESE:**

Multifunkcionāla atpūtas vieta Bernātos
“Jūraskāpas”, Nīcas pagasts, Nīcas novads (kad. nr. 64780080368)

**BŪVPROJEKTA DAĻAS
NOSAUKUMS:**

Vispārīgā daļa, Labiekārtojums, Ekonomikas daļa

BŪVPROJEKTA MARKAS:

**TI- Ģeodēziskā un topogrāfiskā izpēte, GP- Ģenerālpilāns, TS-L -Labiekārtojums,
BA - Būvdarbu apjomu saraksts**

PROJEKTA STADIJA:

BP (Paskaidrojuma raksts)

BŪVES GRUPA:

I

SĒJUMS

1

**BŪVPROJEKTA
VADĪTĀJS:**

DIDZIS DĀLE
Sertifikāta nr. 3-01212

**RĪGA
2020**

Būvprojekta sastāvs

1. sējums

TI - Ģeodēziskā un topogrāfiskā izpēte

GP - Ģenerālpāns

TS-L - Labiekārtojums,

BA - Būvdarbu apjomu saraksts

2. sējums

T – Izmaksu aprēķins

1. sējuma saturs

Būvprojekta sastāvs.....	2
Sējuma saturs	2
Projektēšanai nepieciešamie dokumenti	
Projektēšanas uzdevums.....	4-5
Valsts vides dienesta izdotie tehniskie noteikumi.....	6-8
Topogrāfiskā izpēte	
Topogrāfiskais plāns	10
Būvprojekta ģenerālpāns	
Ģenerālpāns/ Vispārīgie rādītāji	12
Labiekārtojums	
Skaidrojošais apraksts.....	14-18
Būvdarbu apjomu saraksts	19
TS-CD-1 Vispārīgie rādītāji.....	20
TS-CD-2 Izbūves plāns, labiekārtojuma plāns un koordinātu plāns	21
TS-CD-3 Nojume.....	22
TS-CD-4 Ugunsкура vieta.....	23
Pielikumi	24-27

VISPĀRĪGĀ DAĻA
PROJEKTĒŠANAI NEPIECIEŠAMIE
DOKUMENTI

PROJEKTĒŠANAS UZDEVUMS

1.	Projektējamais objekts	Multifunkcionāla atpūtas vieta Bernātos
2.	Projektējamā objekta adrese	“Jūraskāpas”, Nīcas pagasts, Nīcas novads (kad. nr. 64780080368)
3.	Īpašuma piederība	Zemes īpašums ar kad. Nr. 64780080368 atrodas Nīcas novada pašvaldības valdījumā
4.	Izstrādājami būvniecības ieceres dokumenti	Paskaidrojuma raksts
5.	Būvju iedalījums grupā atbilstoši būvniecības procesam	I grupa: Atsevišķie labiekārtojuma elementi, kas atrodas publiskajā ārtelpā
6.	Būvniecības ieceres dokumentācijas izstrādes virsmērķis	Labiekārtot visapmeklētāko Bernātu dabas parka atpūtas vietu "Tālais stāvlaukums", izveidojot to par multifunkcionālu, kas pildītu gan rekreatīvo, gan izklaides, gan izglītojošo funkciju. Īstenot teritorijas apsaimniekošanas pasākumus, kuri būtiski samazinās šobrīd ļoti augsto antropogēno slodzi uz kāpu un mežu biotopiem konkrētajā teritorijā, saglabās un aizsargās bioloģisko daudzveidību dabas parkā “Bernāti”, vienlaikus nodrošinot teritorijas funkcionalitāti un tās rekreatīvā resursa apdomīgu izmantošanu.
7.	Pamatuzdevumi būvniecības ieceres dokumentācijas izstrādē	<p>7.1. Risināt esošo labiekārtojuma elementu demontāžu:</p> <p>7.1.1.Esošo koka soliņu demontāža (6 gab.)</p> <p>7.1.2.Esošā koka galda demontāža (1 gab.)</p> <p>7.1.3.Esošas koka sēdvirsmas demontāža (1 gab.)</p> <p>7.1.4.Esošo atkritumu urnu demontāža (2 gab.)</p> <p>7.1.5.Esošo ugunsкура vietu demontāža (2 gab.)</p> <p>7.2. Risināt sekojošu labiekārtojuma elementu uzstādīšanu:</p> <p>7.2.1.kompozītmateriāla soliņi (8 gab.)</p> <p>7.2.2.kompozītmateriāla galdi (2 gab.)</p> <p>7.2.3.kompozītmateriāla sēdvirsmas uz esoša betona (2 gab.)</p> <p>7.2.4.kompozītmateriāla atkritumu urnas (3 gab.)</p> <p>7.2.5.ugunsкура vietas (2 gab.)</p> <p>7.2.6. koka lapene ar nojumi malkai (1 gab.)</p> <p>7.2.7.bērnu laukums (1 gab.)</p> <p>7.3. Piedāvāt būves lietošanas mērķim būtiskus būvkonstrukciju risinājumus (ieskaitot izmantojamus būvizstrādājumus), kas nodrošina konstrukciju stiprību un stabilitāti.</p> <p>7.4. Risināt objektu uzstādīšanu, kura rada minimālus bojājumus esošai zemsedzei un reljefam.</p>
8.	Būvniecības veids	Jauna būvniecība
9.	Būvniecības ieceres dokumentācijas iesniegšana	3 (trīs) drukātos eksemplāros un 1 (vienu) eksemplāru, kurš ir identisks drukātajam, elektroniskā datu nesējā PDF formātā. Elektroniskā datu nesējā, kurš tiek iesniegts Pasūtītājam, Izpildītājs ieraksta arī rasījumus <i>dwg</i> vai <i>dgn</i> formātā.
10.	Pārējie nosacījumi	10. 1. Būvniecības ieceres dokumentāciju izstrādā atbilstoši būvniecību reglamentējošajiem normatīvajiem aktiem, pašvaldības teritorijas attīstības plānošanas dokumentiem, dabas parka “Bernāti” individuālajiem aizsardzības un izmantošanas noteikumiem (MK not. Nr. 273)

		<p>un "Īpaši aizsargājamo dabas teritoriju vispārējos aizsardzības un izmantošanas noteikumiem" (MK not. Nr. 415).</p> <p>10.2. Pasūtītājs nodrošina Pakalpojuma sniedzēju ar nepieciešamajiem dokumentiem, kurus Pasūtītājam saskaņā ar normatīvajiem aktiem ir tiesības izsniegt.</p>
11.	Pasūtītājs	<p>Nīcas novada dome Reģistrācijas Nr.: 90000031531 Bārtas iela 6, Nīca, Nīcas pagasts, Nīcas novads, LV-3473</p> <hr/> <p>A. Petermanis</p>
12.	Izpildītājs	<p>SIA "BM-projekts" Reģistrācijas Nr. 44103073494 Adrese: Upesgrīvas iela 16, Rīga, LV-1002</p> <hr/> <p>M. Blumentāls</p>

ŠIS DOKUMENTS IR ELEKTRONISKI PARAKSTĪTS AR DROŠU
 ELEKTRONISKO PARAKSTU UN SATUR LAIKA ZĪMOGU



Valsts vides dienests

LIEPĀJAS REĢIONĀLĀ VIDES PĀRVALDE

Jaunā ostmala 2a, Liepāja, LV-3401, tālr. 63424826, fakss 63426902, e-pasts liepaja@liepaja.vvd.gov.lv, www.vvd.gov.lv

Tehniskie noteikumi Nr. LI19TN0060

Izdoti saskaņā ar likuma "Par ietekmes uz vidi novērtējumu" 13. panta otro un ceturto daļu un Ministru kabineta 2015. gada 27. janvāra noteikumu Nr. 30 „Kārtība, kādā Valsts vides dienests izdod tehniskos noteikumus paredzētajai darbībai” 15. punktu

Derīgi līdz 2024. gada 10. aprīlim

Persona, kura gatavojas veikt darbību (iesniedzējs): **Nīcas novada dome, reģ. Nr. 90000031531, Bārtas iela 6, Nīca, Nīcas pagasts, Nīcas novads, LV-3473, tālr. 63469049, dome@nica.lv**

Paredzētās darbības nosaukums: **Teritorijas labiekārtojums Bernātu dabas parkā.**

Paredzētās darbības norises vieta: **Nekustamais īpašums „Jūraskāpas” (kadastra apzīmējums 64780080368), Bernāti, Nīcas pagasts, Nīcas novads.**

Pamatojums: 2018. gada 20. novembra iesniegums ietekmes uz vidi sākotnējam izvērtējumam, 2019. gada 8. aprīļa ietekmes sākotnējais izvērtējums Nr. LI19SI0034

Vides aizsardzības prasības:

1. Īpaši aizsargājamo biotopu un īpaši aizsargājamo un reto augu aizsardzībai ievērot sugu un biotopu aizsardzības jomas ekspertes Ievas Roves 2019. gada 4. marta atzinumā par Eiropas Savienības nozīmes, Latvijā īpaši aizsargājamiem biotopiem, retām un īpaši aizsargājamām augu sugām Bernātu “Tālajā stāvlaukumā” (turpmāk – Atzinums) izvirzītos nosacījumus:
 - infrastruktūras projektēšanu veikt tā, lai nesamazinātos priekškāpu (2120) un mežaino piejūras kāpu (2180) platības (skatīt Atzinuma 2. pielikumu). Iespēju robežās saglabāt ar augāju klāto platību aizjomā;
 - veicot darbus, aizliegts šķērsot aizsargājamus biotopus ārpus taku platuma, tajos glabāt tehniku, būvmateriālus, būvgružus, kā arī ierīkot ģērbtuves un tualetes;
 - veicot gājēju takas būvniecību, nepārklāt sīpoliņu gundegas *Ranunculus bulbosus* atradni (skatīt Atzinuma 2. pielikumu) ar būvmateriāliem un pēc iespējas mazāk ietekmēt zemsedzi pie atradnes;
 - būvniecību veikt, izmantojot esošos vietējas nozīmes ceļus un asfaltēto stāvlaukumu;
 - aizliegts labiekārtošanas darbos izmantot melnzemi, kūdru vai mulču;
 - ja, veicot darbus, tiek atsegti smilts substrāta laukumi, tos izlīdzināt un atstāt tāpat, nenoklājot ar citu materiālu;
 - aizliegts ierīkot jebkādu apstādījumus (tai skaitā sākotnējā projektā paredzētās rievainās rozes *Rosa rugosa* stādījumus pie skatu platformas);

- starp laipas dēļiem paredzēt atstarpes, ciktāl tās ir drošas gājējiem, lai substrātu iespēju robežās apspīd saule;
 - skatu platformu projektēt nedaudz virs zemes, lai netiktu bremsēta vēja darbība un zem platformas būtu iespēja eksistēt augājam;
 - būvniecībā izmantot pēc iespējas uz vietas esošo materiālu. Granti un šķembas izmantot pēc iespējas mazāk;
 - pēc iespējas saglabāt dabisko kāpu reljefu;
 - aizliegts zāgēt kokus ar diametru virs 12 cm un apzāgēt koku zarus (tai skaitā nokaltušos), kā arī samazināt stumbru skaitu kokiem, kuriem to ir vairāki;
 - būvtechnikas darbības zonā paredzēt koku aizsardzību ar aizsargmateriālu 2,5 m augstumā, kā arī koku sakņu sistēmas aizsardzību;
 - aizliegts bojāt skudru pūzni (skatīt Atzinuma 2. pielikumu);
 - paredzēt drāts noņemšanu no priedes stumbra (skatīt Atzinuma 2. pielikumu).
2. Objekta piesaisti veikt atbilstoši iesniegtajam ģenerāļplānam, kas iekļauts šo tehnisko noteikumu pielikumā.
 3. Vismaz 10 darbdienu pirms nodošanas ekspluatācijā Liepājas reģionālajā vides pārvaldē iesniegt iesniegumu atzinuma saņemšanai par atbilstību šajos tehniskajos noteikumos iekļautajām vides aizsardzības prasībām.

Izvērtētā dokumentācija:

1. Iesniedzēja 2018. gada 20. novembra iesniegums ietekmes uz vidi sākotnējam izvērtējumam.
2. 2019. gada 8. aprīļa ietekmes sākotnējais izvērtējums Nr. LI19SI0034.
3. Sugu un biotopu aizsardzības jomas ekspertes Ievas Roves 2019. gada 4. marta atzinums par Eiropas Savienības nozīmes, Latvijā īpaši aizsargājamiem biotopiem, retām un īpaši aizsargājamām augu sugām Bernātu "Tālajā stāvlaukumā".

Piemērotās tiesību normas:

1. Administratīvā procesa likuma 63. panta pirmā daļa, 64. panta pirmā daļa, 65. panta pirmā daļa, 76. un 79. pants.
2. Ministru kabineta 2015. gada 27. janvāra noteikumu Nr. 30 „Kārtība, kādā Valsts vides dienests izdod tehniskos noteikumus paredzētajai darbībai” 2., 13., 21. – 29. punkts.

Tehnisko noteikumu LI19TN0060 pielikums ir šo tehnisko noteikumu neatņemama sastāvdaļa.

Tehniskajos noteikumos noteiktās vides aizsardzības prasības var grozīt saskaņā ar Ministru kabineta 2015. gada 27. janvāra noteikumu Nr. 30 „Kārtība, kādā valsts vides dienests izdod tehniskos noteikumus paredzētajai darbībai” 25., 26., un 27. punktu.

Šos tehniskos noteikumus var apstrīdēt mēneša laikā no tā spēkā stāšanās dienas Vides pārraudzības valsts birojā. Iesniegumu par apstrīdēšanu iesniegt Liepājas reģionālajā vides pārvaldē, Jaunajā ostmalā 2A, Liepājā, LV-3401.

Direktors

R. Pečulis

ŠIS DOKUMENTS IR PARAKSTĪTS AR DROŠU ELEKTRONISKO PARAKSTU UN SATUR LAIKA ZĪMOGU

Liepājā, datums skatāms laika zīmogā

Pīlagers 63489584
uldis.pilagers@liepaja.vvd.gov.lv



ĢENERĀLPLĀNS

M 1:1000



VISPĀRĪGIE RĀDĪTĀJI

GRUNTSĢABALA KADAŠTRA NUMURS

"Jūraskāpas" Nīcas pagasts, Nīcas novads
Kad.Nr. 64780080368

BŪVES GRUPA

II grupas būve

BŪVES PAREDZĒTAIS/ESOŠAIS LIETOŠANAS VEIDS

Teritorijas labiekārtojums ar atsevišķiem labiekārtojuma elementiem, kas atrodas publiskā ārterpā.

TEHNISKI-EKONOMISKIE RĀDĪTĀJI

GRUNTSĢABALA KOPEJĀ PLATĪBA	1,34ha
PROJEKTĒTO TAKU UN LAUKUMU PLATĪBA	678m ²
LABIEKĀRTOJUMA PLATĪBA GRUNTSĢABALĀ	40m ²

APZĪMĒJUMI

ZEMES VIENĪBAS ROBEŽAS	
GRUNTSĢABALA KADAŠTRA NUMURS	64780080368
BALTUJAS JŪRAS KRASTA KĀPU AIZSARGJOSLA	
ESOŠS PUBLISKS STĀVLĀUKUMS	1
ATPŪTAS VIETA AR LABIEKĀRTOJUMU	2
ATPŪTAS VIETA AR SKATU PLATFORMU	3
PROJEKTĒTĀ GĀJĒJU LAIPA, platums 1200mm	
PROJEKTĒTĀ GĀJĒJU LAIPA, platums 1800mm	
PROJEKTĒTĀ SKATU PLATFORMA	

ESOŠIE KOKAUGI



LABIEKĀRTOJUMA ELEMENTS (apzīm. no Specifikācijas)



ĪPAŠIE NOTEIKUMI

1. PROJEKTĒTĀ TERITORIJĀ ATRODAS DABAS PARKA "BERNĀTĪ" ROBEŽĀS.
2. SASKAŅĀ AR NĪCAS NOVADA TERITORIJAS PLĀNOJUMA 2013.-2025. GADAM TERITORIJAS IZMANTOŠANAS UN APBŪVES NOTEIKUMIEM GRUNTSĢABALS ATRODAS DABAS UN APSTĀDĻU TERITORIJĀ (TŪRISMA UN ATPŪTAS ZONĀ).
3. SASKAŅĀ AR NĪCAS NOVADA TERITORIJAS PLĀNOJUMA 2013.-2025. GADAM TERITORIJAS IZMANTOŠANAS UN APBŪVES NOTEIKUMIEM GRUNTSĢABALS DAĻĒJI ATRODAS BALTUJAS JŪRAS PIEKRASTES KRĀSTA ERKŪZLAS RĪEKĀ ZONĀ.
3. SASKAŅĀ AR NĪCAS NOVADA TERITORIJAS PLĀNOJUMA 2013.-2025. GADAM TERITORIJAS IZMANTOŠANAS UN APBŪVES NOTEIKUMIEM GRUNTSĢABALS DAĻĒJI ATRODAS BALTUJAS JŪRAS UN RĪGAS JŪRAS LĪČA KRĀSTA KĀPU AIZSARGJOSLĀ.

VISPĀRĒJIE NORĀDĪJUMI

1. VISI IZMĒRI DOTI MILIMETROS (mm). VISAS AUGŠTUMA ATZĪMES DOTAS METROS (m).
2. VISUS IZMĒRUS PRECIZĒT UZ VIETAS.
3. JEBKURAS IZMAIŅAS VAI ATKĀPES NO PROJEKTA SASKAŅOJUMAS AR PROJEKTĒTĀLĀI PIRMS TO REALIZĀCIJAS DABĀ.

PROJEKTĒTĀJS /

SIA "MAAJA skan"
Jur. adrese: Lubānas nov., Lubāna, Ligo iela 5, LV-4830, Reģ. Nr.: 45403047201

BŪVPROJEKTA VADĪTĀJS /

VITA ŠKĀPARE 2018. 03. 22.
ARĀVU ARHITEKTS /
INDRA OZOLIŅA 2018. 03. 22.

PASŪTĪTĀJS /

NĪCAS NOVADA DOME PASŪTĪTĀJUMA Nr. /
Reģ.Nr. 9000031531 2.3.35/2019/18
Bārtas iela 6, Nīcas pagasts, Nīcas novads, LV-3473

TERITORIJAS LABIEKĀRTOJUMS

BERNĀTŪ DABAS PARKĀ, ĪPAŠUMĀ JŪRSKĀPAS
"Jūrskāpas", Nīcas pagasts, Nīcas novads STADJA / MBP

PAŠĒJUMS /

LAPA /

ĢENERĀLPLĀNS

FALŠĀ / ARĪVA Nr. / MĒROGS / DATUMS /
2.3.35/2019/18 1/1000 2018. 03. 22.

LABIEKĀRTOJUMA ELEMENTU SPECIFIKĀCIJA

Nr.p.k.	APZĪM.	NOSAUKUMS	APJOMS	PIEZĪMES
1.1		GĀJĒJU LAIPA, platums 1200mm	125m ²	Skat. Labiekārtojuma elementa rasējumu, lapa TS-03
1.2		GĀJĒJU LAIPA, platums 1800mm	420m ²	Skat. Labiekārtojuma elementa rasējumu, lapa TS-03
2		SKATU PLATFORMA	125m ²	Skat. Labiekārtojuma elementa rasējumu, lapa TS-04
3		NOJUMS AR MALKAS NOVIETNI	1 gab.	Skat. Labiekārtojuma elementa rasējumu, lapa TS-05
4		GALDS AR SOLEMI	2 gab.	Skat. Labiekārtojuma elementa rasējumu, lapa TS-06
5		SOLS AR ATZVELTNI	2 gab.	Skat. Labiekārtojuma elementa rasējumu, lapa TS-07
6		SOLS AR BETONA PAMATU	1 gab.	Skat. Labiekārtojuma elementa rasējumu, lapa TS-08
7		UGUNSKURA VIETA	2 gab.	Skat. Labiekārtojuma elementa rasējumu, lapa TS-09
8		ATKRITUMU URNA	3 gab.	Skat. Labiekārtojuma elementa rasējumu, lapa TS-10
9		VELOSTĀTĪM	10 gab.	Skat. Labiekārtojuma elementa rasējumu, lapa TS-11
10		NOROBEŽOJUŠĀ BARIJERA	39 gab.	Skat. Labiekārtojuma elementa rasējumu, lapa TS-12
11		NORĀDES ZĪMES	3 gab.	Skat. Labiekārtojuma elementa rasējumu, lapa TS-13

Būvprojekta vadītāja apliecinājums
Šajā būvprojektā ir iekļautas un izstrādātas visas nepieciešamās daļas atbilstoši būvatļaujā ievērtajiem nosacījumiem.
Būvprojekta vadītājs: Vita Škāpare (vārds un uzvārds)
(datums) (paraksts)

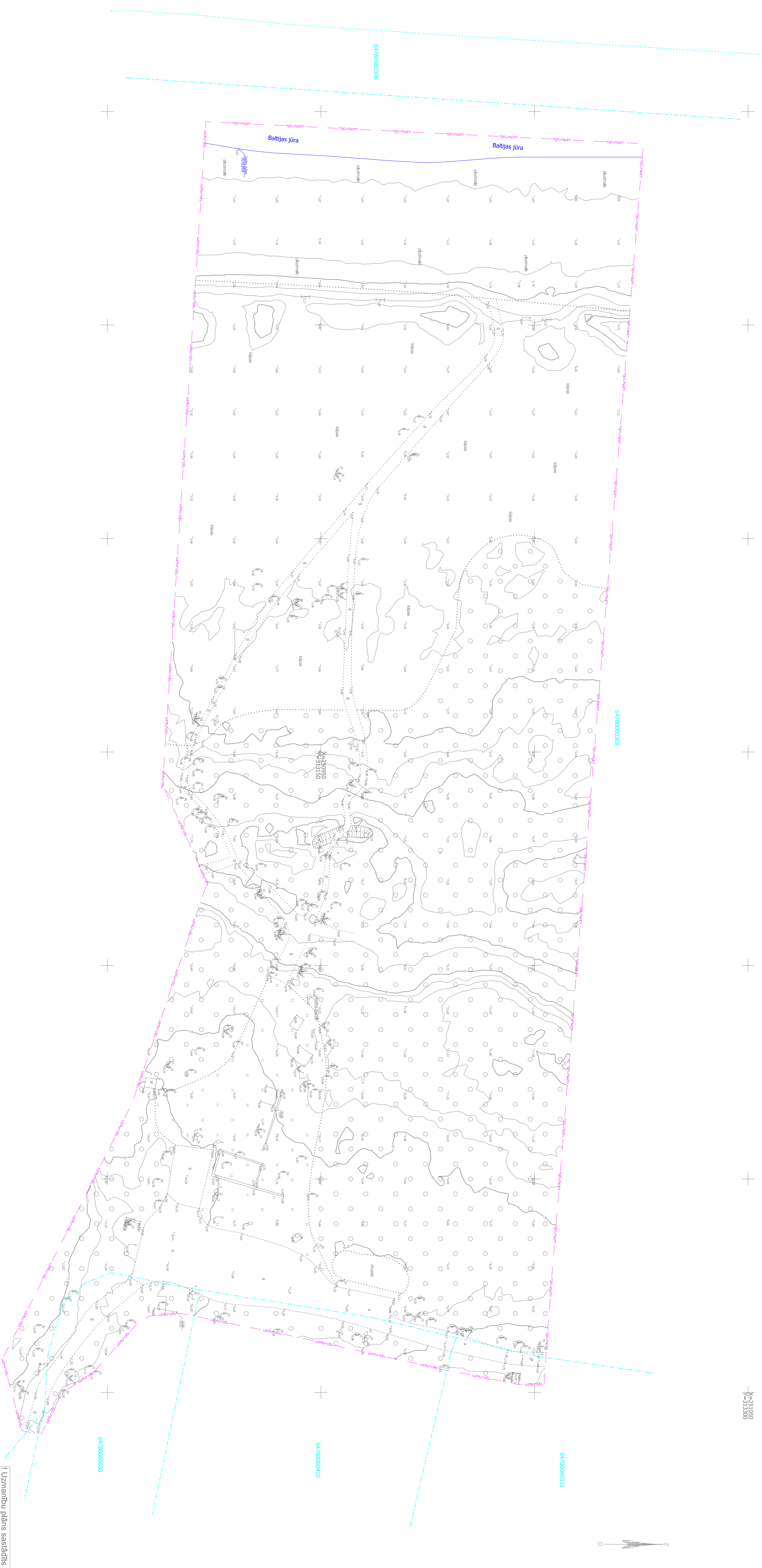
Būvprojekta daļas vadītāja apliecinājums
Šī būvprojekta ģenerālplāna daļas risinājumi atbilst Latvijas būvnormatīvu un citu normatīvo aktu, kā arī tehnisko vai īpašo noteikumu prasībām.
Būvprojekta daļas vadītājs: Indra Ozoliņa (vārds un uzvārds)
(datums) (paraksts)

Pasūtītājs: (vārds un uzvārds)

(datums) (paraksts)

VISPĀRĪGĀ DAĻA
ĢEODĒZISKĀ UN TOPOGRĀFISKĀ IZPĒTE -TI

ORGANIZĀCIJA	KOMUNIKĀCIJA	PARAKSTS	DATUMS	UZŅĒMIS	PIEZĪMES
A.S "Sadales tīrs" Nr. 83040403053404	Elektrifikācija				
A.S "Gaisot", Viedā olnīca Nr.18	Dabaszinātnes				
SIA "Lattelekom", SIA "SIA" Nr. 29	Saņemšanas				



Uzņēmumu plāns sastādīts Latvijas normālo pilsētu stāvēšanas ēpoļa ZD03/03 (CAS-ZVRS) ietvaros, izmantojot Latvijas ģeogrāfiju.

- PIEZĪMES:
1. CAS-ZVRS TAI koordinātu sistēma, mēroga koef. 1:2000/019
 2. Uzņēmumu plāna izstrādātājam jānodrošina, lai uzņēmumu plāns būtu saskaņots ar citiem dokumentiem, kas attiecas uz uzņēmuma darbību.
 3. Uzņēmumu plāna veiduma 2018. gada 10. oktobrī, datums 24.10.2018.
 4. Izmantojot uzņēmumu plāna izstrādātāja sagatavotus datus un informāciju, izstrādātājam jānodrošina, lai uzņēmumu plāns būtu saskaņots ar citiem dokumentiem, kas attiecas uz uzņēmuma darbību.
 5. Zemes vienību nosaukumi ir atbilstoši zemes kadastrālajai informācijai un varbūt izmaiņām laikā.
 6. Topogrāfiskā apzīmējumu atbilstoši MK noteikumiem Nr. 281, 1. pielikuma.
 7. Kārtotājam jānodrošina, lai uzņēmumu plāns būtu saskaņots ar citiem dokumentiem, kas attiecas uz uzņēmuma darbību.
 8. Ģeogrāfiskā koordinācija (GK) ir izstrādāta, izmantojot Latvijas ģeogrāfiju (LĢG).
 9. Ģeogrāfiskā koordinācija (GK) ir izstrādāta, izmantojot Latvijas ģeogrāfiju (LĢG).
 10. Ģeogrāfiskā koordinācija (GK) ir izstrādāta, izmantojot Latvijas ģeogrāfiju (LĢG).

METRIUM SIA, reģ. Nr. LV070500098
 Krievu iela 27/29, Miera
 Rīga, reģ. Nr. LV070500098
 www.metrium.lv

Jūraskaņi SIA, reģ. Nr. LV070500098
 Krievu iela 27/29, Miera
 Rīga, reģ. Nr. LV070500098
 www.metrium.lv

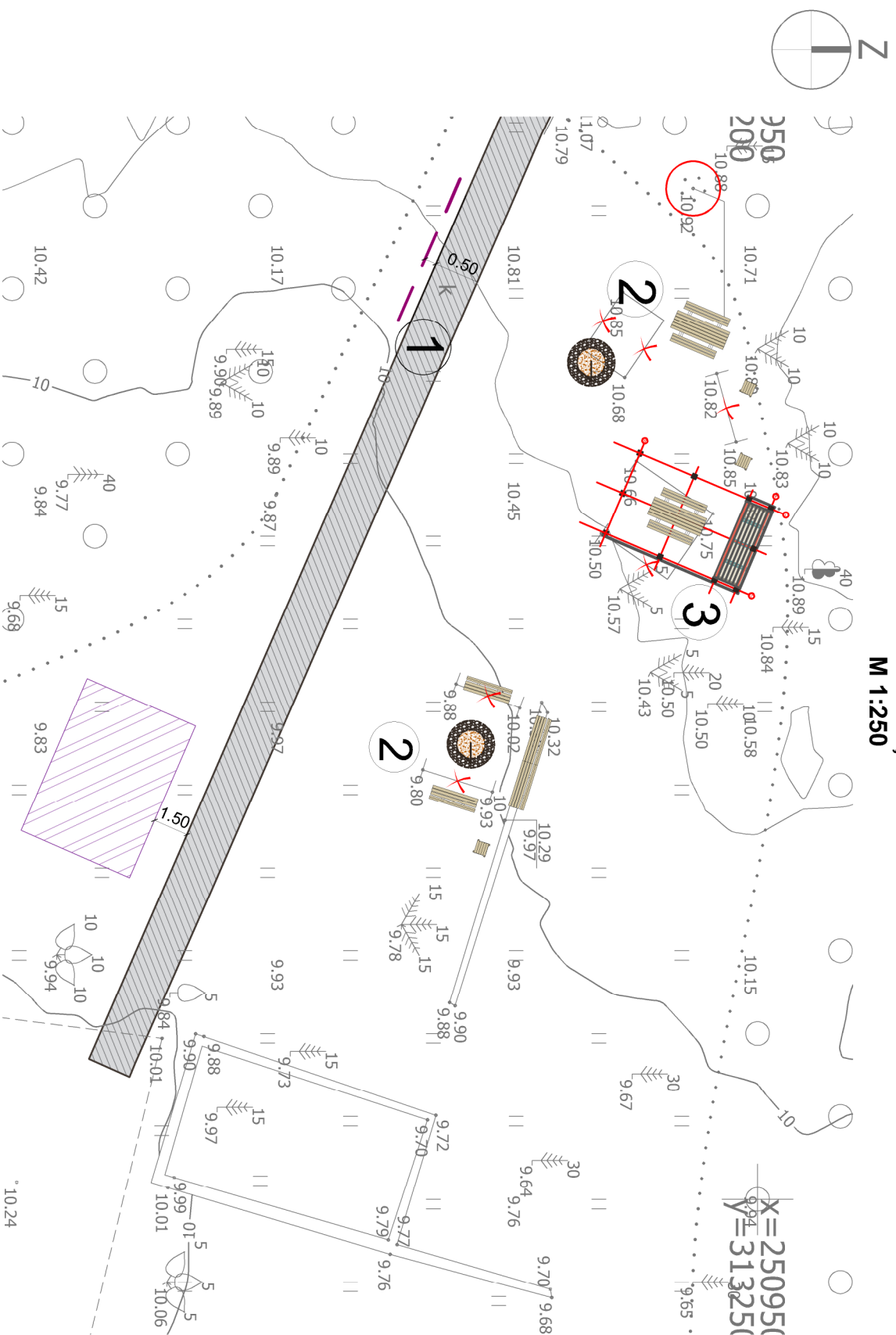
Sarīkāja arhitekts:	Māris Luksis, sertificēts Nr. BC-203	Konstruktīvais darbs:	Niclas Novāds
Projekta vadītājs:	U. Karulis	25.10.2018	25.10.2018
Sertificētais arhitekts:	M. Luksis	10.10.2018	10.10.2018
Zīmēja:	R. Kamps	24.10.2018	24.10.2018

Pašzīmējuma ID: 34-16-00180
 Lapa: 1
 Mērogs: 1:500

ĞENERÄLPLÄNS - ĞP

VISPĀRĪGIE RĀDĪTĀJI / ĢENERĀLPLĀNS

M 1:250



TERRITORIJAS EKSPLIKĀCIJA

APZĪMĒJUMI	NOSAUKUMS
1	ESOŠA KOKA LAIPA
2	PROJ. ATPŪTAS VIETA
3	PROJ. NOJUME AR MALĶAS NOVĒTINI

PIEŅĒMTIE APZĪMĒJUMI

APZĪMĒJUMI	NOSAUKUMS
	Esoša koka laipa
	Proj. atpūtas sēds ar atzveitni
	Proj. atpūtas sēda virsma
	Proj. piknika galds
	Proj. atkritumu urna
	Proj. nojume ar piknika galdū, malķas nokrātuvī
	Proj. ugunskura vieta
	Demonējams apjoms
	Koordinātu punkts
	Bērnu rotaļu laukums

RASĒJUMU SARAKSTS

Nr.p.k.	RASĒJUMS	NOSAUKUMS	MĒROGS
1.	GP-1	VISPĀRĪGIE RĀDĪTĀJI / ĢENERĀLPLĀNS	1:1000

PROJEKTĀ IEKĻAUTO DAĻU SARAKSTS

APZĪMĒJUMS	NOSAUKUMS
TI	TOPOGRĀFISKA IZPĒTE
GP	ĢENERĀLPLĀNS
TS-L	LABIEKĀRTOJUMS

! Uzmanību plāns sastādīts Latvijas normālo augstumu sistēmā epochā 2000,5 (LAS-2000,5). Eiropas vertikalās augstumu sistēmas (EVRS) realizācija Latvijas teritorijā.

PIEZĪMES:

- Izmēri un augstumi doti metros.
- Augstumi doti Latvijas normālā augstumu sistēmā (LAS-2000,5).
- Veicot būvdarbus, ievērot dabas aizsardzības prasības.
- Izbūvējot pieslēgumus, jāpieslēdzas pie esošajām augstuma atzīmēm, ja projektā nav norādīts savādāk.
- Projekta līnijas augstumi precizējami būvniecības laikā.
- Pirms zemes darbiem veikt kontrolmērījumus dabā!
- Labiekārtojuma elementu pamatus ierīkot vienlaikus ar isegumu ierīkošanu. Visus kokmateriālus, kas tiek pakļauti mitruma iedarbībai nepieciešams impregnēt, ja vien tie ražošanas laikā jau nav apstrādāti ar antiseptiķiem;
- Visas atkāpes no projekta risinājumiem, kā arī būvniecības gaitā nepieciešamos papildus risinājumus, savlaicīgi, pirms darbu uzsākšanas un pasūtījumu veikšanas, saskaņot ar būvprojekta autoru.
- Veicot zemes darbus, nodrošināt esošo koku sakrņu aizsardzību būvdarbu skartajās zonās.
- Visas atsaucēs uz iekārtu, materiālu un izstrādājumu izgatavotāju firmām, kuras norādītas projektā, liecina tikai par šo izstrādājumu un iekārtu kvalitātes un apkāpšanas līmeni. Norādīto iekārtu un materiālu nomainīja ir iespējama ar citām tehniski ekvivalentiem vai labākām iekārtām un materiāliem.
- Materiāla daudzumu precizēt būvniecības laikā.
- Esošu koku likvidēšana nav pielaujama bez saskaņošanas ar pasūtītāju!**
- Plānu skatīt kopā ar skaidrojosu aprakstu, pielikumiem un būvdarbu apjomu sarakstu.

PIEZĪMES:

- LKS-92 TM koordinātu sistēma, nēroga koef. 1,000019
- Latvijas normālo augstumu sistēma (LAS-2000,5)
- Uzmeņšana veikta 2018. gada 10. oktobrī, plātība 2,94 ha.
- Inženier tehniskās komunikācijas daļēji apsekošanas dabā un salīdzinātas apkārtējās organizācijas.
- Zemes vienību robežas ir atbilstoši atbilstoši zemes kadastrālās uzmeņšanas un vietejā ģeodēziskā tīkla precizitātei un var resakrist ar situāciju dabā.
- Topogrāfiskie apzīmējumi atbilstoši MK not. Nr.281 1.pielikumam.
- Kadastra informācija atbilst VZD kadastra kartei.
- Uzmeņšanā izmantoti atbilstoši punkti (iegūti ar GPS, izmantojot LATPOS korekcijas) 1000 x=250907, 953 y=313266 509 h=10,865 1001 x=250951, 724 y=313280 218 h=9,062

METRUM

SIA "Metrum" K", Liepāja birojs
 Reģ. nr. LV4010360098
 Graudu iela 27/29, Liepāja
 LV-3401, Tālr. 3428424
 e-mail: liepaja@metrum.lv
 www.metrum.lv

SIA "Metrum" K", Liepāja birojs
 Reģ. nr. LV4010360098
 Graudu iela 27/29, Liepāja
 LV-3401, Tālr. 3428424
 e-mail: liepaja@metrum.lv
 www.metrum.lv

Sertificēts mērinieks: Māris Lukšis, sertifikāts Nr. BC-203		Pasūtītājs: Nīcas novada dome	
Biroja vadītājs	U. Karulis	Pasūtītāja ID	
Sert. mērinieks	M. Lukšis	34-18-00180	
Zīmēja	R. Kamparis	Lapas	
		1	
		Lapa	
		1	

Pasūtītāja nosaukums: Jūraskāpas		Pasūtītāja ID	
Administratīvā teritorija: Nīcas pagasts, Nīcas novads		34-18-00180	
Nīcas novada dome		Lapas	
		1	
		Lapa	
		1	

Topogrāfiskais plāns		Mērogs 1:500	
		1	
		Lapa	
		1	

Pasūtītājs: Nīcas novada dome, Bārtas ielas 6, Nīca, LV-3473	Objekts: Multifunkcionāla atpūtas vieta Bernātos
Paraksts	Datums
Adrese: "Jūraskāpas", Nīcas pagasts, Nīcas novads (kad. nr. 64780080368)	
Lapas nosaukums: VISPĀRĪGIE RĀDĪTĀJI/ ĢENERĀLPLĀNS	

Rasējumu skaits daļā	1
----------------------	---

Atbildīgais projektētājs:
 SIA "BM-projekts"
 Upegrīvas iela 16,
 Rīga, LV-1002
 Būvkomersanta reģ.nr.
 LV40103196966

©All rights reserved.
 @Izmantojams saskaņā ar autoritāšu likumu

Līguma nr.: 2.3.35/2020/34	Stadija	Marka	Ras. Nr.
Athīva nr.: BM-AN-2020/1	GP		1
Mērogs: 1:250			

LABIEKĀRTOJUMS – TS-L

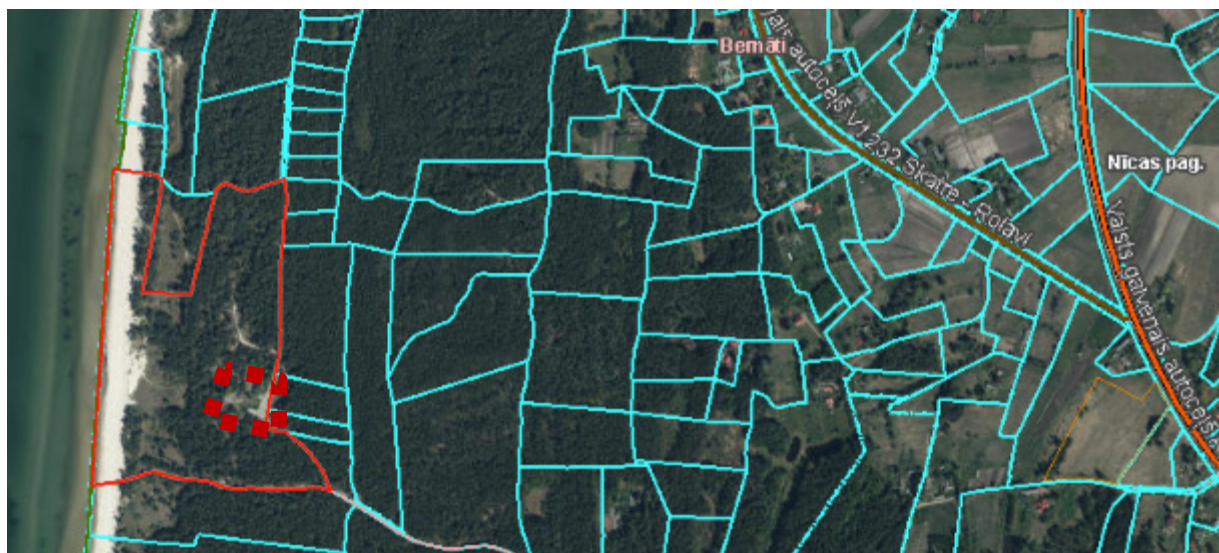
SKAIDROJOŠAIS APRAKSTS

1. VISPĀRĪGAIS APRAKSTS

Paskaidrojuma raksts izstrādāts pamatojoties uz starp Nīcas novada domi un SIA "BM - projekts" noslēgto līgumu Nr.2.3.35/2020/34. Par pamatu projektēšanai izmantots SIA „Metrum K” izstrādāts topogrāfiskais plāns mērogā 1:500 un izpilduzmērījums no būvprojekta “Teritorijas labiekārtojums un labiekārtojuma elementu uzstādīšana Bernātu dabas parkā” 1.kārtā izbūvētās laipas.

Paskaidrojuma raksta vispārējais mērķis ir labiekārtot visapmeklētāko Bernātu dabas parka atpūtas vietu “Tālais stāvlaukums”, izveidojot to par multifunkcionālu laukumu, kas pildītu gan rekreatīvo, gan izklaides, gan izglītojošo funkciju.

Objekta atrašanās vietas shēma



1.attēls. Objekta atrašanās vieta kartē

2. ESOŠĀS SITUĀCIJAS RAKSTUROJUMS

Projektējamā teritorija ir ar nelielu kāpas reljefu, bet samērā līdzena.

Teritorijā vērojamas vairākas cilvēku iemīdītas takas un atpūtas vietas ar ugunsкура vietām. Teritorijā atrodas atkritumu konteineris un sausā tualete.

Teritorijas austrumu pusē atrodas vietējas nozīmes piebraucamais ceļš autotransportam un asfaltēts stāvlaukums. Stāvlaukuma segums ir sliktā stāvoklī. Esošās atpūtas vietās atrodas soliņi ap ugunsкура vietu. Esošos soliņus un ugunsкура vietas paredzēts demontēt. Projektētā teritorija atrodas dabas parka “Bernāti” neitrālajā funkcionālajā zonā.

3. INŽENIERRISINĀJUMI

Projekta ietvaros paredzēts izbūvēt labiekārtojuma elementus, lai samazinātu cilvēka ietekmi uz vidi. Plānotie labiekārtojuma elementi:

- koka nojume ar malkas novietni (1 gb.);
- kompozītmateriāla sols ar atzveltni (2 gb., 1.pielikums);
- kompozītmateriāla galda un 2 soliņu komplekts (2 gb., 2.pielikums);
- kompozītmateriāla sēdvirsmas uz esoša betona (2 gb., 3.pielikums);
- kompozītmateriāla atkritumu urnas (3 gb., 4.pielikums).
- ugunsкура vieta (2 gb.).

Projekta ietvaros paredzēts izbūvēt bērnu rotaļu laukumu. Bērnu rotaļu laukums paredzēts atpūtas vietas zonas A pusē pie izbūvētās koka laipas.

4. BŪVPROJEKTA GALVENIE TEHNISKIE RĀDĪTĀJI

Paskaidrojuma raksta labiekārtojuma risinājumi paredzēti atbilstoši Projektēšanas uzdevumam un mūsdienīgam, funkcionāli drošam un kvalitatīvam teritorijas labiekārtojumam.

Nojumes elementiem izmantot skujkoku kokmateriālus, kas ir 1.šķiras, bez trupes pazīmēm. Zāģmateriālu pieļaujamais zaru skaits atbilstoši "SKUJKOKU ZĀĢMATERIĀLU PIELIETOŠANAS vadlīnijas" 2.3. nodaļai. Nav pieļaujama saplaisājuša apaļkoka piegāde.

Koka konstrukciju balstošajiem kokmateriāliem jāatbilst C24 stiprības klasei. Kokmateriāla virszemes konstrukcijai jābūt brūnā tonī, pirms krāsas iegādes un elementu krāsošanas nepieciešams krāsas toni saskaņot ar Pasūtītāju.

Gar esošo pastaigu taku paredzēts izvietot atpūtas vietu, saglabājot jau šobrīd izveidoto zonas funkciju. Atpūtas vietā paredzēts nomainīt esošos atpūtas solus pret jauniem un izmantot esošo betona sienu kā sēdvietas pamatu, to papildinot ar kompozītmateriāla sēdvirsmu. Ugunsкура vietas paredzēts atjaunot tās ierobežojot ar akmens segumu un izbūvēt metāla stieni katlam (pats katls netiek paredzēts projektā). Paredzēta arī lielāka nojume ar malkas novietni un piknika galdu tajā. Blakus nojumei paredzēts vēl viens piknika galds.

Esošo skudru pūzni aizliegts bojāt.

5. VIDES AIZSARDZĪBAS PASĀKUMI

Būvprojekts ir izstrādāts tā, lai būvniecības darbi pēc iespējas mazāk atstātu negatīvu ietekmi uz esošo vidi. Būvdarbu veicējam ir jāveic aktīvi pasākumi atbilstoši visiem spēkā esošajiem apkārtējās vides aizsardzības noteikumiem. Jālieto būvniecības metodes, kuras nodrošinātu nepieciešamos pasākumus, lai novērstu apkārtējās vides pasliktināšanos.

Pēc būvniecības darbu pabeigšanas būvdarbu veicējam jāsakārto būvdarbu laikā skartā teritorija.

6. BŪVDARBU ORGANIZĒŠANA UN SPECIFIKĀCIJAS

Saskaņā ar būvnoteikumiem pirms būvdarbu uzsākšanas būvatļaujā jāsaņem atzīme par būvdarbu uzsākšana noteikumu izpildi. Par būvdarbu uzsākšanu jāinformē visas ieinteresētās organizācijas, noteiktā kārtībā ir jāpieaicina to pārstāvji, kā arī jāaizpilda attiecīgo organizāciju tehnisko noteikumu prasības.

Būvdarbu veicējam pirms darbu uzsākšanas jāizstrādā Darbu veikšanas projekts, kas jāsaņemo ar visām ieinteresētajām organizācijām.

7. SATIKSMES ORGANIZĀCIJA UN DARBA DROŠĪBA

Saskaņā ar VAS „Latvijas Valsts ceļi” izstrādātajām specifikācijām „Ceļu specifikācijas 2019” būvdarbu veicējs atbild par satiksmes organizāciju un darba vietas aprīkošanu būvdarbu laikā. Pirms būvdarbu sākšanas būvdarbu veicējam jāizstrādā un jāsaņemo satiksmes organizācijas būvdarbu laika plāns.

Visi satiksmes organizēšanas līdzekļi, darbavietu aprīkojuma tehniskie līdzekļi, brīdinājuma ierīces un norobežojušie elementi jāuzstāda atbilstoši LR MK „Noteikumi par darba vietas aprīkošanu uz Latvijas ceļiem un ielām”. Darba vietas aprīkojuma shēmām jābūt saskaņotām šajos noteikumos noteiktajā kārtībā.

7.1. Esošajiem kokaugiem jāievēro sekojošas prasības:

Veicot būvniecības, kravu transportēšanas vai citus ar teritorijas izmantošanu saistītus darbus, aizliegts bojāt koku sakņu sistēmu un stumbru.

Veicot būvdarbus iežogot būvniecības teritorijā esošo koku stumbrus ar vairogiem, kas nav zemāki par 2,50 m. Ja īslaicīgu būvdarbu rezultātā tiek atraktas koku saknes, atsegtās koka saknes apklājamās, lai pasargātu tās no izžūšanas.

Koku minimālās aizsardzības zonā, kā arī kokiem un krūmiem, kuru sakņu sistēma, stubrs vai vainags, veicot rakšanas darbus, var tikt bojāti, Darbu veicējs nodrošina šajos noteikumos un citos normatīvajos aktos paredzētos aizsardzības pasākumus.

Pirms rakšanas darbu uzsākšanas koku minimālās aizsardzības zonā, koku stubru aizsardzībai, ap tiem uzstādāmi dēļu aizsargvairogi, paredzot amortizējošas starplikas. Ja darbi paredzēti blakus koku minimālās aizsardzības zonai, koki norobežojami ar būvdarbu žogu koku minimālās aizsardzības zonas attālumā.

Rakšanas darbi koku minimālās aizsardzības zonā, kā arī, ja sakņu diametrs pārsniedz 4 cm, veicami izmantojot „gaisa lāpstu” metodi („airspade”) vai saudzīgi atšurfējot saknes ar lāpstu. Nepieciešamības gadījumā atraktās saknes perpendikulāri nogriežamas ar šķērēm vai nozāgējamās ar rokas zāģi. Nav pieļaujama sakņu mehāniska noraušana.

Ja koku vai krūmu atraktās saknes netiek apbērtas ar grunti vai substrātu tuvāko 4 h laikā pēc rakšanas darbu uzsākšanas, nodrošināma atsegto sakņu piesegšana ar maisaudumu divās kārtās (vai ekvivalentu materiālu) un laika apstākļiem atbilstoša mitrināšana līdz būvbedres aizbēršanai.

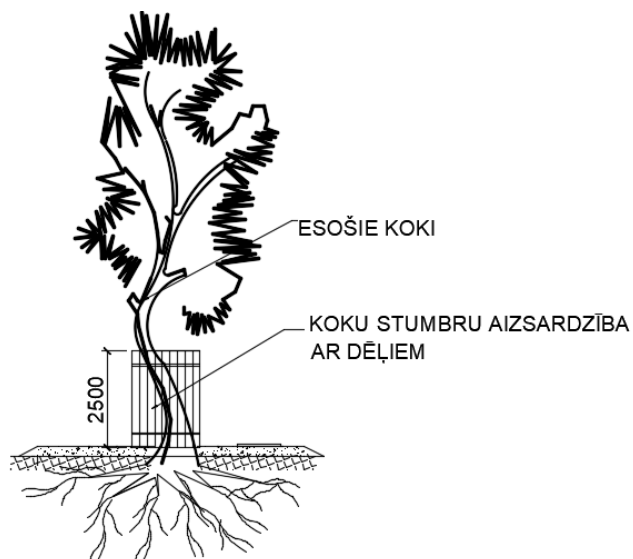
Koku minimālajā aizsardzības zonā aizliegts novietot materiālus, braukt ar transporta līdzekļiem (izņemot tam paredzētas vietas) veikt zemes sablīvēšanu, pazemināt vai paaugstināt grunts līmeni vairāk par 0,10 m, vai veikt citas darbības, kas negatīvi ietekmē koku augtspēju. Nepieciešamības gadījumā, ierīkojamas koka vai metāla pagaidu laipas vai citi tehniskie risinājumi, kas nodrošina sakņu aizsardzību.

Būvdarbu laikā nedrīkst tikt pieļauta koku vai krūmu vainagu, zaru un sakņu bojāšana! Ja būvdarbu laikā tiek bojāti koka vai krūma zari/vainags, būvdarbu veicējam jāveic pilna vainaga sakopšana.

Koku un krūmu vainaga kopšanu, sakņu atrakšanu, apgriešanu un brūču apkopšanu veicama saskaņojot ar pasūtītāju (Nīcas novada domi).

Aizliegts zāgēt kokus ar diametru virs 12 cm un apzāgēt koku zarus (tai skaitā nokaltušos), kā arī samazināt stumbru skaitu kociem, kuriem to ir vairāki.

Esošo koku aizsargāšanas shēma Nr.1:



Sastādīja:

D.Konončuka

Pārbaudīja:

D.Dāle

Būvdarbu apjomu saraksts

Nr.p.k.	Darbu nosaukums	Mērvienība	Daudzums
1	2	3	4
001	SAGATAVOŠANAS DARBI		
002	Izpilddokumentācijas sagatavošana	kpl.	1.00
003	Mobilizācija un sagatavošanās būvdarbu veikšana	kpl.	1.00
004	Teritorijas uzmērīšana un nospraušana (labiekārtojuma elementu izspraušana un nostiprināšana dabā)	kpl.	1.00
005	Esošo saglabājamo koku aizsardzība būvdarbu laikā	kpl.	1.00
006	Esoša koka soliņa demontāža un utilizācija	gb.	8.00
007	Esoša koka galda demontāža un utilizācija	gb.	1.00
008	Esošas koka sēdvirsmas demontāža un utilizācija	gb.	1.00
009	Esošas atkritumu urnas demontāža un nododošana Pasūtītājam	gb.	1.00
010	Esošas ugunsкура vietas demontāža un utilizācija	gb.	2.00
011	APRĪKOJUMS UN LABIEKĀRTOJUMS		
012	Nojumes konstrukcijas, pamatu izbūve, atbilstoši rasējumam TS-L-3	kpl.	1.00
013	Kompozītmateriāla soliņa ar atzveltni konstrukcijas izbūve, atbilstoši Pielikumam Nr.1	kpl.	2.00
014	Kompozītmateriāla galda un 2 soliņu komplekta konstrukcijas izbūve, atbilstoši Pielikumam Nr.2	kpl.	2.00
015	Kompozītmateriāla sēdvirsmas ar atzveltni uz esoša betona pamata konstrukcijas izbūve un piestiprināšana ar betona enkurskrūvi pie betona pamata, atbilstoši Pielikumam Nr.3	kpl.	2.00
016	Kompozītmateriāla atkritumu urnas konstrukcijas izbūve un stiprināšana zemē, atbilstoši Pielikumam Nr.4 un 5	kpl.	3.00
017	Ugunsкура vietas konstrukcijas izbūve, atbilstoši rasējumam TS-L-4	kpl.	2.00
018	Bērnu laukums konstrukcijas izbūve	kpl.	1.00
019	Izglītojošu stendu konstrukcijas izbūve	kpl.	3.00

Piezīmes:

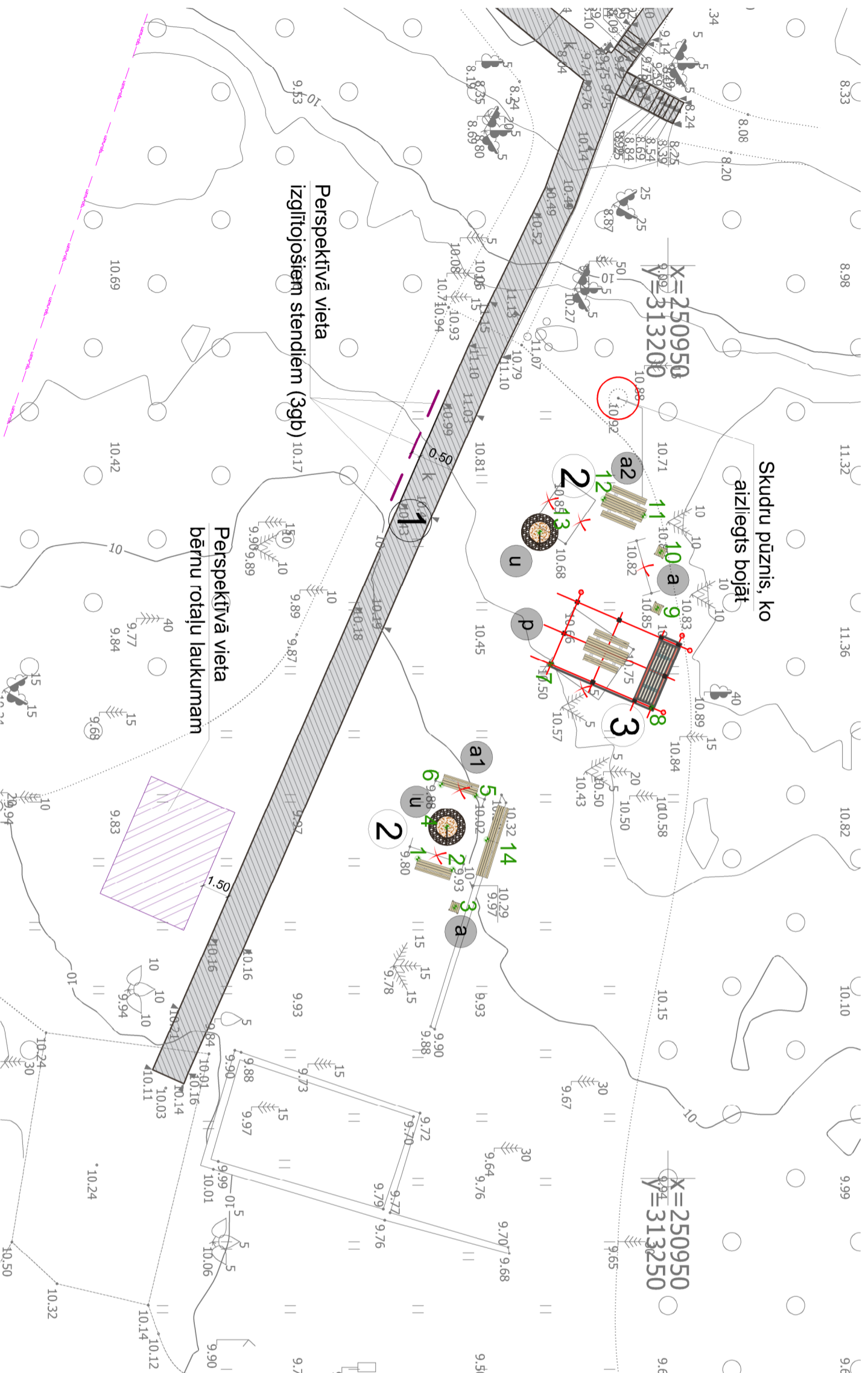
1. Materiālu apjomi doti sablīvētā veidā.
2. Darbu daudzumu sarakstā minētos darbus veikt atbilstoši būvprojektam.
3. Būvdarbu veicējam jāvērtē visi nepieciešamie darbi, materiāli, būvmašīnas un transports, bez kā nevarētu būt iespējama darba daudzumu sarakstā minēto darbu tehnoloģiski pareiza, Pasūtītāja prasībām atbilstoša izpilde pilnā apjomā.
4. Darbu daudzumus skatīt kopā ar projekta dokumentāciju.
5. Koka konstrukciju balstošajiem kokmateriāliem jāatbilst C24 stiprības klasei.
6. Kokmateriāla virszemes konstrukcijai jābūt brūnā tonī, tomēr šis tonis ir aptuvenš un pirms krāsas iegādes un elementu krāsošanas nepieciešams krāsas toni saskaņot ar Pasūtītāju.
7. Izstrādājot piedāvājumu, būvdarbu veicējam rūpīgi pārskatīt projektu un apjomos jāiekļauj arī neuzrādītie darbi un materiāli, lai kvalitatīvi veiktu būvniecību atbilstoši konkrētā būvdarbu veicēja pielietotajai tehnoloģijai, un bez kuriem nebūtu iespējama būvdarbu tehnoloģiski pareiza un spēkā esošajiem normatīviem atbilstoša veikšana pilnā apjomā.
8. Materiālus ir iespējams nomainīt uz ekvivalentiem, ja būvdarbu veicējs uzņemas pilnu atbildību par nepieciešamo nestspējas un citu projektā ietverto rādītāju un parametru sasniegšanu.
12. Veicot zemes darbus, nodrošināt esošo koku sakņu aizsardzību būvdarbu skartajās zonās.
13. Visas atkāpes no projekta risinājumiem, kā arī būvniecības gaitā nepieciešamos papildus risinājumus, savlaicīgi, pirms darbu uzsākšanas un pasūtījumu veikšanas, saskaņot ar būvprojekta autoru.

Sastādīja:

D.Konončuka

Projekta vadītājs:

D.Dāle



TERITORIJAS EKSPLIKĀCIJA

APZĪMĒJUMI	NOSAUKUMS
1	ESOŠA KOKA LAIPA
2	PROJ. ATPŪTAS VIETA
3	PROJ. NOJUME AR MALKAS NOVĒTNI

KOORDINĀTU SARAKSTS

Nr. p.k.	Koordinātas		Piezīme
	X	Y	
1	250936.298	313232.494	
2	250938.205	313233.095	
3	250938.332	313235.170	
4	250937.886	313230.778	
5	250939.475	313229.062	
6	250937.567	313228.462	
7	250943.580	313221.874	
8	250949.102	313224.228	
9	250949.408	313218.813	
10	250949.609	313215.699	
11	250948.682	313213.718	
12	250946.474	313212.777	
13	250942.974	313214.621	
14	250940.075	313231.467	

PIEŅEMTIE APZĪMĒJUMI

APZĪMĒJUMI	NOSAUKUMS
	Esošā koka laipa
	Proj. atpūtas sola ar atzveļni
	Proj. atpūtas sola visuma
	Proj. piknika galds
	Proj. atkritumu urna
	Proj. nojume ar piknika galdi, malkas nokrātuvi
	Proj. ugunsкура vieta
	Demonējams apjoms
	Koordinātu punkts
	Bērnu rotaļu laukums

LABIEKĀRTOJUMA ELEMENTU SPECIFIKĀCIJA

APZĪMĒJUMI	NOSAUKUMS
a1	PROJ. ATPŪTAS VIETAS (2 x soliņš ar atzveļni, sola visuma)
a2	PROJ. ATPŪTAS VIETAS (soliņš ar pamatiem)
p	PROJ. PIKNIKA VIETA (nojume, piknika galds ar soliņiem, malkas nokļāvava)
u	PROJ. UGUNSKURA VIETA
a	PROJ. ATKRITUMU URNA

PIEZĪMES:

- Izmetēt un augstumi doti metros.
- Augstumi doti Latvijas normālā augstumu sistēmā (LAS-2000.5).
- Veicot būvdarbus, ievērot dabas aizsardzības prasības.
- Izbūvējot pieslēgumus, jāpieslēdzas pie esošajam augstuma atzīmēm, ja projektā nav norādīts savādāk.
- Projekta līnijas augstumi precīzējami būvniecības laikā.
- Pirms zemes darbiem veikt kontrolierījumus dabai
- Labiekārtojuma elementu pamatus ierīkot vienlaikus ar iesegumu ierīkošanu. Visus kokmateriālus, kas tiek pakļauti mituma iedarbībai nepieciešams impregnēt, ja vien tie ražošanas laikā jau nav apstrādāti ar antiseptiķiem.
- Visas atkāpes no projekta risinājumiem, kā arī būvniecības gaitā nepieciešamos papildus risinājumus, savlaicīgi, pirms darbu uzsākšanas un pasūtījumu veikšanas, saskaņot ar būvprojekta autoru.
- Veicot zemes darbus, nodrošināt esošo koku sakņu aizsardzību būvdarbu skartajās zonās.
- Visas atsauces uz iekārtu, materiālu un izstrādājumu izgatavotāju firmām, kuras norādītas projektā, liecina tikai par šo izstrādājumu un iekārtu kvalitātes un apkalpošanas līmeni. Norādīto iekārtu un materiālu nomaiņa ir iespējama ar citām tehniski ekvivalentiem vai labākām iekārtām un materiāliem.
- Materiāla daudzumu precīzēt būvniecības laikā.
- Veicot darbus, aizliegts šķērsoāt aizsargājamus biotopus ārpus projekta robežām, tājos glabāt tehniku, būvmateriālus, būvgružus, kā arī ierīkot gērbuvei un tualetes.
- Ja, veicot darbus, tiek atsegti smiltis substrāta laukumi, tos izdizināt un atstāt tāpat, nenokļūstot ar citu materiālu.
- Esošu koku likvidēšana nav iekļaujama bez saskaņošanas ar pasūtītāju.**
- Plānu skatīt kopā ar skaidrojošu aprakstu, pielikumiem un būvdarbu apjomu sarakstu.

Pasūtītājs: Nīcas novada dome, Bārtas ielas 6, Nīca, LV-3473	Objekts: Multifunkcionāla atpūtas vieta Bērņatos
---	---

Paraksts	Datums	Adrese: "Jūraskāpas", Nīcas pagasts, Nīcas novads (kad. nr. 64780080368)
----------	--------	---

TS-L vadītājs	Didzis Dāle	Lapas nosaukums: IZBŪVES PLĀNS, KOORDINĀTU PLĀNS
Ainavu arhitekte	Dagnija Korončuka	Līguma nr.: 2.3.35/2020/34
		Mērogs: 1:250
		Stadija
		Marka
		Ras. Nr.
		2

Atbildīgais projektētājs:
SIA "BM-arkitekts"
Līnegrīvas iela 16,
Rīga, LV-1002
Būvkomersanta reģ.nr.
LV40103196956

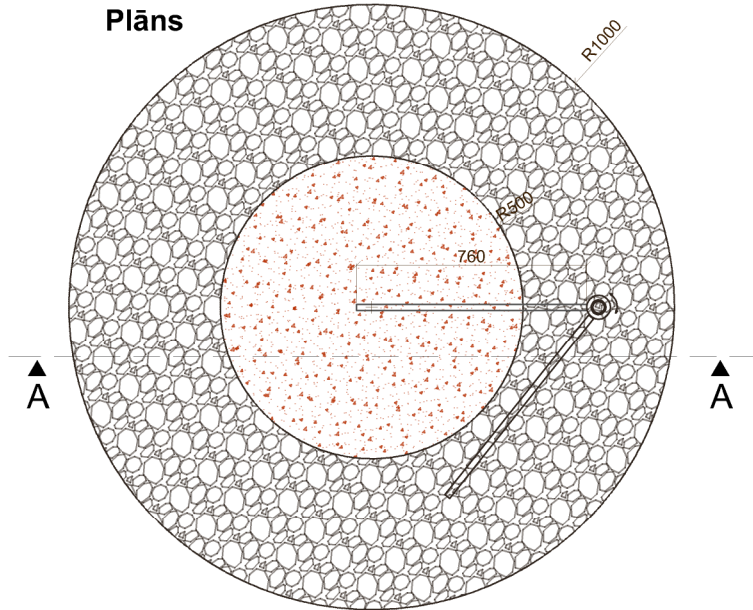
©All rights reserved!
@Zmaniojams saskaņot ar autorizēto likumu

BM
PROJEKTS

UGUNSKURA VIETA

Uguns vieta norobežota ar laukakmeņu apli, pildīta ar dolomīta šķembām.
Pie ugunscura vietas paredzēt melnā metāla rotējamo āķi.

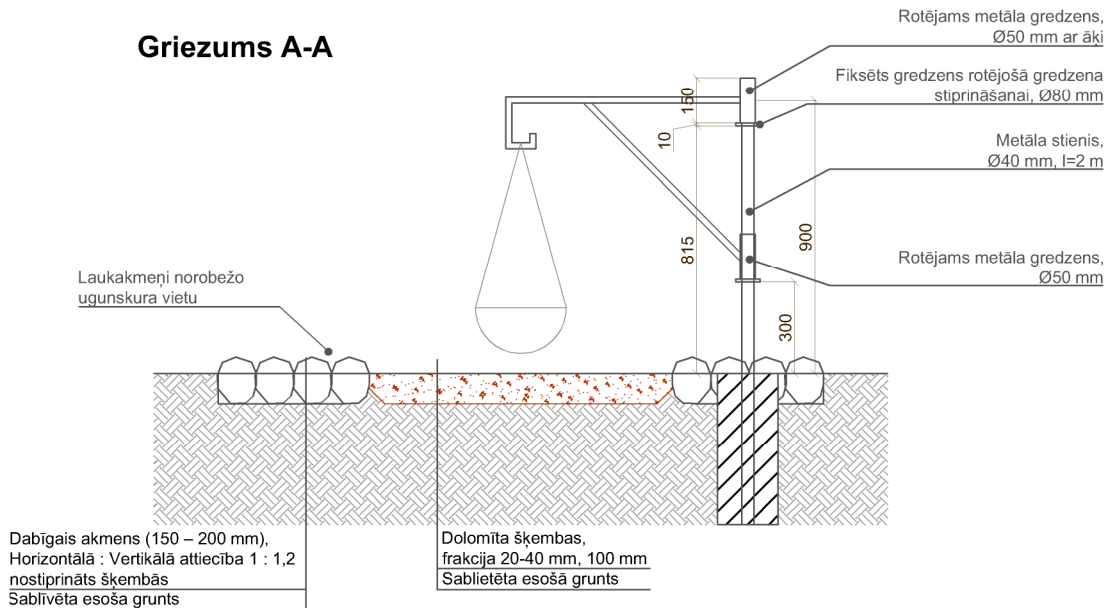
Plāns



SPECIFIKĀCIJA ugunscura vietai


Nr.p.k.	Nosaukums	Apjoms
1.	Dabīgais akmens Ø150-200mm	0.25 m ³
2.	Dolomīta šķembas, frakcija 20-40 mm, 100 mm	0.10 m ³
3.	Metāla stienis, Ø40 mm	1.50 m
4.	Metāla gredzens, Ø80 mm	2 gb.
5.	Rotējams metāla gredzens, Ø50 mm ar atbalstieni	1 kompl.
6.	Rotējams metāla gredzens, Ø50 mm ar āķi	1 kompl.

Griezums A-A



PIEZĪMES:

Izmēri doti milimetros.

Pasūtītājs: Nīcas novada dome, Bārtas ielas 6, Nīca, LV-3473		Objekts: Multifunkcionāla atpūtas vieta Bernātos		Atbildīgais projektētājs:  SIA "BM-projekts" Upesgrīvas iela 16, Rīga, LV-1002 Būvkomersanta reģ.nr. LV40103196966	
	Paraksts	Datums	Adrese: "Jūraskāpas", Nīcas pagasts, Nīcas novads (kad. nr. 64780080368)		Līguma nr.: 2.3.35/2020/34 Arhīva nr.: BM-N-2020/1 Mērogs: 1:25
			Lapas nosaukums: UGUNSKURA VIETA		
TS-L vadītājs	Didzis Dāle	29.04.2020			Stadija
Ainavu arhitekts	Dagnija Konončuka	29.04.2020			Marka
				BP	
				Paskaidrojuma raksts	
				TS-L	
				Ras. Nr.	
				4	

PIELIKUMU SARAKSTS

Pielikums Nr.1	Kompozītmateriāla soliņi ar atzveltni
Pielikums Nr.2	Kompozītmateriāla galda un 2 soliņu komplekts
Pielikums Nr.3	Kompozītmateriāla sēdvirsma ar atzveltni uz esoša betona pamata
Pielikums Nr.4	Kompozītmateriāla atkritumu urna
Pielikums Nr.5	Atkritumu urnas stiprinājums (tipveida risinājums)

Pielikums Nr.1

Kompozītmateriāla soliņi ar atzveltni



Nosaukums: Eifel bench

Izmērs: 5 dēļi 200x12x4.7 cm, sēdvirsmas h=45 cm.

Izplatītājs: HAHN Kunststoffe GmbH vai ekvivalents.

Adrese:

<https://www.hahnkunststoffe.de/en/products/creating-and-furnishing-spaces/benches/6945/eifel-bench>

Materiāls: Kompozītmateriāls, cinkots tērauda muguras balsts.

Krāsa: Brūna.

Piezīmes: Stiprināšana atbilstoši ražotāja tehniskajām specifikācijām. Sēdvirsmas platums ≥ 35 cm, atzveltnes augstums ≥ 40 cm.

Pielikums Nr.2

Kompozītmateriāla galda un 2 soliņu komplekts



Nosaukums: Serengeti set

Izmēri:

Sēdvirsmas: 4x200x35cm

Galda virsma: 4x240x80cm

Sēdekļa augstums: 46 cm

Galda augstums: 76 cm

Izplatītājs: HAHN Kunststoffe GmbH vai ekvivalents.

Adrese: <https://www.hahnkunststoffe.de/en/products/creating-and-furnishing-spaces/sets/6896/serengeti-set>

Materiāls: Kompozītmateriāls.

Krāsa: Brūna.

Piezīmes: Stiprināšana atbilstoši ražotāja tehniskajām specifikācijām.

Pielikums Nr.3

Kompozītmateriāla sēdvirsmā ar atzveltni uz esoša betona pamata



Nosaukums: Prato bench

Izmēri:

Garums: 200 cm; 6 dēļi (4 sēdvirsmā, 2 atzveltnēi): 200 x 10 x 4,7 cm

Izplatītājs: HAHN Kunststoffe GmbH vai ekvivalents.

Adrese:

<https://www.hahnkunststoffe.de/en/products/creating-and-furnishing-spaces/benches/6943/prato-bench>

Materiāls: Kompozītmateriāls.

Krāsa: Brūna.

Piezīmes: Sēdvirsmas platums ≥ 40 cm, atzveltnes augstums ≥ 40 cm.

Pielikums Nr.4

Kompozītmateriāla atkritumu urna



Nosaukums: Resco litter bin

Izmēri: 45 x 45 x 66 cm (LxWxH); apm. 50 litri

Izplatītājs: HAHN Kunststoffe GmbH vai ekvivalents

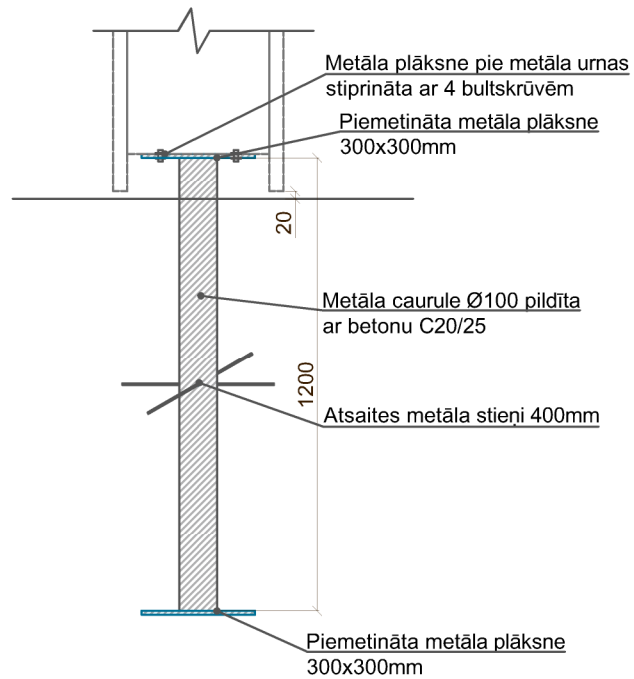
Adrese:

<https://www.hahnkunststoffe.de/en/products/creating-and-furnishing-spaces/rubbish-bins/6935/resco-litter-bin>

Materiāls: Kompozītmateriāls.

Piezīmes: Stieplu grozs ar cinka pārklājumu, kvadrātveida risinājums.

Atkritumu urnas stiprinājums M 1:20



PIEZĪMES:

1. Izmēri doti milimetros;
2. Elementu savienošanai izmantot metāla skrūves.
3. Materiāla daudzumu precizēt būvniecības laikā.